

À Vous Neuville

www.neuillesuroise.fr
Journal trimestriel n° 27 • Automne 2020

Page 10 à 11

ART VAL D'OISE

Bruno Ottogalli

auteur de la photo de couverture



Pages 4 à 5

COMMERCES

**Offres
éclectiques**





COMMERCES

4 *Portrait de l'élue Hélène DESBOIS*
Récapitulatif de tous les commerces

CULTURE ET PATRIMOINE

6 *Printemps de Neuville*
Résultats des prix décernés
Art au jardin
Portraits de Neuillois
Dominique et Danièle POIRAT
Art Val d'Oise
Résultats du concours photos
Portrait d'un Neuillois
Bruno OTTOGALLI

ÉCOLE

12 *Portes ouvertes de l'école*
Fresque Gustave Eiffel

INFOS AGGLOMÉRATION

13 *Travaux de voirie et d'éclairage*
Click and Collect
Changement d'adresse de la
Caisse d'Allocations Familiales

À SAVOIR

14 *Patrimoine végétal*
Rappel du port du masque
Chiens tenus en laisse

RETROSPECTIVE

15 *Rentrée scolaire*
Journée Nationale
"Nettoyons la nature"
Commémoration
du 11 novembre 1918

ÉVÈNEMENT

16 *Téléthon*
Etat civil, Infos pratiques

Si vous voulez rester informés en continu de l'actualité de la commune, vous disposez de différents outils :

www.neuillesuroise.fr ;

panneau d'informations devant le foyer communal et, nouveauté, vous pouvez nous suivre désormais sur la page

www.facebook.com/NeuilleSurOise



Chères Neuvilleoises,
Chers Neuvilleois,

À l'heure où nous nous recueillons pour nous souvenir des terribles attentats qui ont frappé la France il y a maintenant cinq ans, force est de constater que nous sommes encore loin d'en avoir fini avec l'obscurantisme.

Car c'est bien d'obscurité dont il est encore une fois question avec cet horrible drame qui a frappé Conflans-Sainte-Honorine et Éragny-sur-Oise, le 16 octobre dernier.

En s'attaquant à un enseignant de la République, c'est bien à la lumière que des fous ont souhaité s'attaquer. Samuel PATY était un ardent défenseur de la République, de l'Humanisme et de la Liberté d'expression.

Face au choc qu'a représenté cet odieux assassinat, le dimanche 18 octobre, une délégation d'élus de Neuville s'est rendue au collège du Bois d'Aulne à Conflans-St-Honorine pour se recueillir avec les collégiens, lycéens, étudiants, parents, professeurs et citoyens. Lors de cet hommage spontané, le profond silence qui nous envahissait s'interrompait par des salves d'applaudissements en hommage au professeur Samuel PATY. Nous étions alors émus et fiers d'être là pour vous représenter.

Face à une telle violence, il nous faut rester solidaires et unis car ces actions terroristes cherchent avant tout à nous diviser. La condamnation de cet acte se doit d'être ferme et sans équivoque afin de ne pas laisser la polémique s'installer, sous quelque forme que ce soit.

Il y a près d'un demi-siècle, le 9 octobre 1981, la France abolissait la peine de mort et ce ne sont pas des terroristes illuminés, quelles que soient leurs confessions religieuses ou leurs nationalités, qui doivent nous imposer ou nous dicter leurs lois. La vie est trop précieuse et n'appartient à personne. Parce qu'il était à nos portes, l'assassinat de Samuel PATY nous touche encore plus. Mais n'oublions pas que ces drames se multiplient partout, plus ou moins loin de nous, à Nice, à Vienne, en Afrique etc... Ne cédon pas à la provocation, restons tous unis.

D'une manière générale, c'est bien la Démocratie qui se trouve menacée comme le démontrent les différentes contestations des dernières élections en

Côte d'Ivoire, au Bélarus, au Venezuela et dernièrement encore durant les élections présidentielles aux Etats-Unis. C'est en participant à chaque scrutin que nous serons maîtres de notre destin et maintiendrons la démocratie.

Autre actualité peu réjouissante, depuis le 29 octobre à minuit, notre pays est à nouveau confiné. Cette décision est motivée par une nouvelle vague de propagation de la COVID19. Même si cela est contraignant, nous devons tous faire des efforts afin de nous protéger les uns les autres. Ce n'est qu'en respectant et en faisant respecter les consignes sanitaires, que nous arriverons à endiguer cette épidémie et notamment dans le Val d'Oise, département le plus affecté de la Région Ile-de-France.

Durant cette nouvelle vague épidémique, le Conseil d'Administration du Centre Communal d'Action Sociale (CCAS) a de nouveau ouvert une cellule de crise dont les membres se rapprochent des personnes seules et/ou âgées pour connaître et répondre à d'éventuelles sollicitations.

Dans ce contexte, l'essentiel des événements a été annulé mais le salon de Peinture et de Sculpture du Printemps de Neuville a réussi à être préservé au prix de modalités d'organisation très strictes. J'en profite pour remercier tous les artistes, bénévoles, agents communaux et élus pour la réalisation de cette 24^e exposition.

Hélas, malgré tous nos efforts, le festival de Jazz au Fil de l'Oise n'a pu être maintenu. Nous espérons un possible report en avril 2021.

Je remercie également tous les Présidents et Présidentes d'associations et l'ensemble de leurs adhérents pour le respect des consignes sanitaires. Je sais les efforts déployés qui nous coûtent à tous car nous avons tant besoin de vie sociale, associative et culturelle.

Pour aider nos commerçants, une plateforme numérique de type Click and Collect a été déployée par la Communauté d'Agglomération de Cergy-Pontoise (www.clicandcol.com/cergypontoise). Ainsi, nous disposons de la possibilité de réserver et de retirer des produits chez les commerçants ou les artisans en limitant les risques sanitaires.

La cérémonie du 11 novembre s'est déroulée en petit comité. Nous avons



comme tous les ans rendu hommage aux morts de la grande guerre, de la seconde guerre mondiale, des guerres d'Indochine et d'Algérie, sans oublier les Femmes et les Hommes qui encore de nos jours donnent leurs vies pour la Patrie lors d'interventions hors de nos frontières.

Nous avons envers eux un devoir de mémoire et cette cérémonie, même réduite à six personnes, n'altère pas le profond respect pour ces Femmes et ces Hommes qui ont perdu la vie pour la France.

À Neuville, nous faisons tout pour l'épanouissement et l'éducation de la jeunesse car c'est d'elle que viendra la lumière. C'est elle, qui aura bientôt les clés pour construire son avenir.

Rappelez-vous, en 2018, en raison des travaux de rénovation du groupe scolaire, les Temps des Activités Périscolaires (TAP/NAP) étaient suspendus. Aujourd'hui, nous réinstaurons ces activités sous une nouvelle forme. La nouvelle école offre en effet suffisamment d'espace pour accueillir des activités d'éveil après 16h30 avec différents intervenants pour encadrer des animations créatives, scientifiques et ludiques.

En attendant des jours meilleurs qui ne manqueront pas d'arriver, protégez-vous et préservez votre entourage !

Gilles LE CAM

Maire de Neuville-sur-Oise,
Vice-Président de la Communauté d'Agglomération de Cergy-Pontoise

Hélène DESBOIS, élue aux commerces et développement économique

Rencontre avec une Neuvilleoise, dynamique et impliquée au sein de la commune depuis de nombreuses années, très attachée aux commerces et aux entreprises de proximité : Hélène DESBOIS est la nouvelle élue en charge de la commission commerces et développement économique.

Quand êtes-vous arrivée à Neuville ?

J'y habite depuis l'âge de 14 ans, je n'en suis jamais partie et j'y ai donc des attaches familiales et amicales. J'entretiens des affinités profondes avec ce village que j'ai vu évoluer. Je travaille à proximité en tant que chef des ventes pour la branche santé d'un groupe américain installé à Cergy-Pontoise, ce qui me permet d'être plus facilement disponible.

Avant de rejoindre l'équipe municipale, vous étiez déjà investie dans d'autres structures...

J'ai participé à l'organisation et à l'animation des Clubs Récrés, association qui permettait aux enfants jusqu'au CM2 de tester des activités diffé-

rentes. Nous étions tout un groupe de parents bénévoles à assurer les ateliers (peinture, théâtre...). J'ai aussi été parent d'élèves lorsque mes trois filles étaient plus jeunes. Sollicitée à plusieurs reprises pour rejoindre l'équipe municipale, j'ai toujours décliné, faute de temps pour m'y consacrer. Cette fois-ci, le moment était propice et l'aventure me tentait. Mes filles sont aujourd'hui autonomes, j'ai donc décidé de rejoindre l'équipe de Gilles LE CAM.

Quelles sont vos premières actions auprès des commerçants ?

Afin de préserver le cœur de notre village vivant et animé, nous poursuivons notre action auprès des commerces ambulants. Des places se sont libérées et de nouveaux arrivants (traiteur, pizza...) complètent le planning des ventes à emporter, (Place du Pont, à l'université et à la gare). J'ai rencontré en parallèle les restaurateurs et les commerçants du centre pour les écouter et les accompagner au mieux, car beaucoup doivent s'adapter en cette période



particulière. Quant aux maraîchers, nous souhaitons les aider à poursuivre et développer leurs ventes au niveau local comme cela a été initié durant le premier confinement.

Qu'en est-il des entreprises qui s'installent dans les zones d'activités ?

Je souhaite prendre le temps de visiter les entreprises dans les mois qui viennent, prendre contact avec elles et pourquoi pas, initier un club d'entreprises neuvilleoises, avec des rencontres ponctuelles, permettant de créer du lien entre elles, avec la municipalité, l'université et les écoles.

RESTAURANT : Le Chameau s'invite à la maison !

Bien que nos restaurateurs soient fermés au public en cette période de confinement, il nous tenait à cœur de vous présenter l'un d'entre eux, MOUSS, qui gère "Le Chameau", dans le centre du village.

Fidèle au poste, l'équipe continue la vente à emporter le midi et le soir, 7 jours sur 7, pour apporter aux Neuvilleois un peu de couleurs et d'épices dans l'assiette en cette saison automnale !

Au menu : une cuisine marocaine savoureuse et copieuse (bricks, pastillas, couscous, tajines, pâtisseries...) qui font l'unanimité et classe "Le Chameau" parmi les meilleurs restaurants de couscous du département.

Les clients apprécient tout particulièrement son cadre : originaire de Marrakech, MOUSS, patron

du restaurant, rachète l'établissement en 2016, après avoir officié plus de 10 ans à l'Isle-Adam et transforme complètement les lieux. Toute la décoration a été refaite aux couleurs de l'orient, dans des teintes chaleureuses, un vrai dépaysement ! Une seconde salle a été ouverte quelques mois plus tard.

La terrasse donnant sur la rue du

Pont a elle aussi été réaménagée et un nouvel espace extérieur, à l'abri des regards, n'attend que les beaux jours pour se dévoiler.

Au total, "Le Chameau" peut aujourd'hui accueillir jusqu'à 120 couverts mais n'a rien perdu de sa convivialité, grâce au sourire et à la bonne humeur d'une équipe toujours disponible, qui maîtrise parfaitement les secrets de la cuisine traditionnelle marocaine.

Un régal pour les papilles, à consommer sans modération !



Pour passer commande uniquement par téléphone : 01 30 32 31 68

**A venir chercher au 14 Rue du Pont, 95000 Neuville-sur-Oise
7 jours sur 7 midi et soir
Midi : 12h-14h30
soir : 18h30 – 20h30
<https://fr-fr.facebook.com/lechameau95/>**

Vous trouverez tout au centre ville !

Neuville-sur-Oise peut s'enorgueillir de bénéficier d'une grande diversité de commerces et de services. Chacun d'entre eux est géré et assuré par des professionnels motivés et dévoués pour le plus grand bonheur des Neuvilleois et des Neuvilleises.

Des commerces variés implantés dans notre cœur de Village :

Boulangerie : M. JEANNE, boulanger de père en fils, vous accueille pour vous proposer son excellent pain, ses viennoiseries et ses pâtisseries ;

Beauty Styler : Les coiffeuses Linda et Delphine vous proposent leurs services ;

Bar Tabac Le Village : Thierry et son équipe vous accueillent pour le café du matin ou l'apéritif du midi, mais aussi pour vous donner accès à des jeux et du tabac ;

Garden Spa : Aurélie et ses doigts de fée vous assurent détente et beauté dans un cadre zen, beau et accueillant.

Nous avons la chance d'avoir trois restaurants aussi bons que variés, qui ont su, pendant cette période compliquée de confinement, s'adapter pour proposer de la vente à emporter : **Le Chameau** : Mouss et son équipe vous proposent de la cuisine marocaine traditionnelle dont la qualité n'est plus à démontrer ;

Le Peperoncino : Installés depuis peu à Neuville, José et son équipe vous préparent des Pinsés et autres plats italiens dont le succès va grandissant ;

M. Orbicole : Mayline et Vincent vous concoctent une cuisine traditionnelle française riche et variée avec des touches étrangères inspirées de leurs voyages dans le cadre historique du Château de Neuville

De nombreux commerces ambulants de vente alimentaire à emporter sont venus enrichir l'offre déjà très qualitative et variée. ... nous les retrouvons quasiment tous les jours de la semaine que ce soit sur la place du Pont, à la Gare ou à proximité de l'Université, avec chaque fois des spécialités différentes pour le plaisir de nos papilles. Vous y trouverez :

La rôtisserie Belmonte et ses délicieux poulets, **L'Artisan Gourmet** Pascal Malherbe et ses plats traditionnels, **Crock n'Roule** et ses hamburgers accompagnés de frites belges maison, **Rocco Pelle** et ses pizzas, **Lacaz Mama** et sa cuisine Mauricienne, **La Crêperie** et son bar à crêpes, **SARL Les Fruits d'Or** qui propose une grande variété de fruits et légumes et le petit dernier, le Snack "**Au Maximum**" propose des Kebabs, hamburgers et paninis.

Aurélia ROUILLAT, psychologue et **Marjorie SANGROUBER**, infirmière. Deux masseurs kinésithérapeutes sont aussi présents en cabinet indépendant, **Emilie BARONE** et **Odile BEUGNIER**.

Neuville, c'est aussi, et surtout, la terre, le maraîchage, les cultures qui sont présents partout dans le village.

Ginette et Daniel PELLERIN, présents sur les marchés proposent chaque mercredi une vente directe producteur de fruits et légumes de saison Chemin des Vernades ;

Francis TREMBLAY et sa fille Julie font de la vente en gros au marché international de Rungis ;

Laurent BERRURIER cultive entre-autres des variétés de légumes anciens vendus aux plus grands chefs étoilés.

Enfin, les zones d'activités de Neuville Université et Neuville Connect accueillent des entreprises aux activités

diverses et variées telles que **ASWO, BOULET, FLOTTWEG, FOUNTAIN, STEGO, IDEE, O2M, LOXAM, POWER, FELDER, KDI, CARL ZEISS, ENERTRAG, NYCO, HYPHEN BIOMED** et d'autres à venir.

Pour plus de praticité, vous trouverez dans ce numéro, un récapitulatif de tous nos commerces et services de proximité qui sera remis à jour chaque année si nécessaire.



Des professionnels de santé plus proches de vous :

La maison médicale ouverte depuis quelques années où vous trouverez **Antoine AUBERT**, ostéopathe ; **Floriane FREVILLE**, diététicienne/nutritionniste ; **Ludovic LACHAT**, infirmier, **Olivia LLOPIS**, pédicure-podologue, **Sarah NEDELEC**, sophrologue, **Docteur RANDRIAMINAHY**, médecin généraliste,

Nouveau **L'agence Auto 95**

Auto-entreprise créée en juin 2020 à Neuville-sur-Oise dans le secteur du service d'aide à l'achat ou à la vente d'un véhicule d'occasion.

Des formules d'accompagnement à la vente ou à l'achat d'un véhicule d'occasion vous sont proposées pour simplifier vos démarches, gagner du temps et sécuriser un maximum votre transaction.

Principe de fonctionnement : l'Agence recueille votre besoin en vous conseillant si nécessaire, réalise une étude du marché spécifique (analyse de l'offre et de la demande) afin de se positionner sur la faisabilité du projet. Après avoir rebouclé avec le client, elle s'engage sur un partenariat adapté à la formule choisie.

<https://agenceauto95.fr> - 06 43 21 07 47

La description détaillée des services proposés par l'agence est accessible via l'adresse suivante : <https://agenceauto95.fr/nos-services/>

Par choix et pour être en phase avec ses compétences, Auto 95 travaille en priorité sur des véhicules à moteur essence ou dits propres : électriques, hybrides, GPL...

Un printemps de Neuville automnal

Si on veut parler du Printemps de Neuville, alors commençons par remercier la commissaire d'exposition, Andrée DE FREMONT. En effet, depuis qu'elle a été "invitée d'honneur" en 2017, un lien s'est créé avec les organisateurs et les membres de la commission culture.

Sollicitée par le comité d'organisation, Andrée accepte et est présente chaque année en tant qu'artiste mais aussi organisatrice, toujours disponible pour aider les autres et distiller des conseils çà et là. C'est dans la bonne humeur mais aussi l'exigence qu'elle orchestre et fait gagner en élégance et en notoriété le salon.

Le Printemps de Neuville, c'est aussi une équipe, avec laquelle aime travailler Andrée. Des personnes passionnées qui œuvrent pour que rien ne manque, que tout soit parfait, chacun et chacune à sa tâche. Elles vont, elles viennent, c'est un véritable ballet et le salon prend forme.

Citons, Jocelyne GORON, Marie UHRING, Josiane THINAT, Michèle RIMBERT, Sylvie ANDRIEU, Cyril SIMON et le renfort de Neuvilleois passionnés d'art et de peinture dont Dominique et Danièle POIRAT et cette année, une nouvelle recrue : Jean-Michel GORON.

N'oublions pas le service technique de la commune qui travaille sans relâche sur la mise en place du matériel nécessaire à l'exposition et tous les bénévoles qui, chaque année, assurent les permanences pour accueillir le public.

Tout est prêt le jour J pour que l'exposition puisse ouvrir ses portes. Il n'y avait pas de fleurs nouvelles ni de Forsythia, devant les fenêtres de la salle du foyer pour accueillir ce "Printemps de Neuville" arrivé à l'automne, mais c'est un Printemps haut en couleurs qui nous a tous surpris.

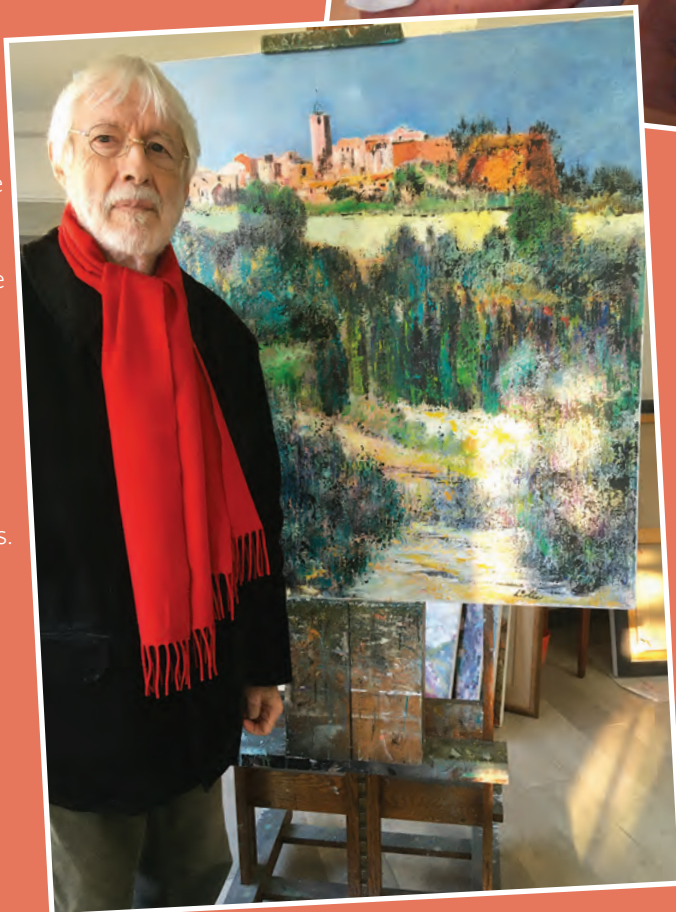
Un grand MERCI à tous.

Les invités d'honneur

Michèle GAVACHE,
sculptrice



Jean-Claude HIOLLE,
peintre



Les lauréats



Prix autres techniques
Christine ORIHUELA
La Condition



Prix école de peinture
Françoise MONPIN
Le bouleau



Prix école mosaïque
Laure FORNARI
Le baiser



Prix école peinture
Philippe ETIENNE
L'enfant



Prix Printemps de Neuville
Neumi DUDAS CREPEL
Mardi gras

Prix sculpture
Zabh BARBADILLO



MA2P, Invité Découverte 2020

Raphaël “Ma2p” Mapp, né en 1992, est passionné par l’art et plus particulièrement par le dessin depuis tout petit. Cette pratique est vite devenue nécessaire : elle lui a permis d’exprimer autrement.

C’est la curiosité et l’envie d’être polyvalent qui l’ont amené à travailler différents supports et avec différents partenaires.

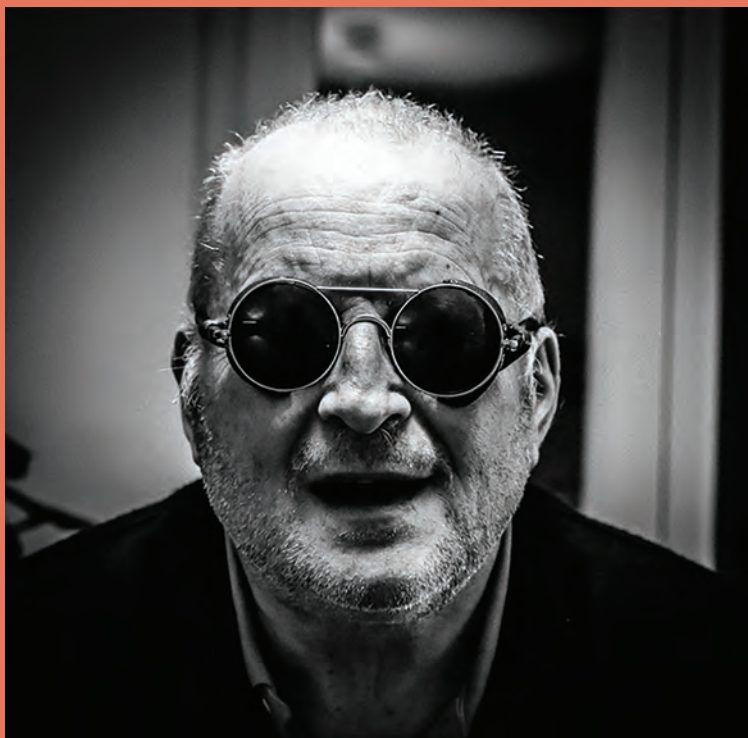
Son message : rappeler à travers son personnage — le squelette Martin — la fragilité de la vie. Le personnage du squelette Martin est une manière pour son créateur de parler de ses peines, de ses inquiétudes et de ses joies. Ce personnage haut en couleurs ne cesse de suivre le message qu’il délivre : profiter de chaque instant !

“Mes compositions sont des conversations, mes couleurs sont des émotions, et mon sujet une manière de vivre”.

Ma2p



Jean-Pierre DUVERGÉ, Invité Coup de cœur 2020



Bordelais d’origine, Jean-Pierre DUVERGÉ vit à Cergy depuis 1981. Il a appris la photographie en autodidacte, il y a cinquante ans, “au temps de l’argentique.”

Ensuite, sa carrière et ses obligations professionnelles — journalisme et publicité — l’ont éloigné un temps de la production d’images. Mais, la passion ne s’éteignant jamais vraiment, il a renoué avec cette dernière en 2014, à l’occasion d’un voyage au Pérou.

Ses clichés, tournés vers la figure humaine dont ils captent et restituent avec beaucoup de sensibilité la richesse et la diversité, connaissent rapidement le succès, et les expositions — dont la célèbre “Cergy’s Faces” — s’enchaînent.

“Le visage est le plus beau des paysages.” Jean-Pierre DUVERGÉ

L'Art au jardin a, une fois de plus, tenu toutes ses promesses

Grâce à l'association JG Création et en raison de la crise sanitaire, cet événement prévu au mois de juin a été reporté lors des journées du Patrimoine, le week-end des 19 et 20 septembre. Cet événement a permis de mettre en lumière quatre magnifiques jardins privés embellis par les œuvres de différents artistes pour offrir aux Neuvilleois venus nombreux un peu d'évasion dans les allées fleuries et

artistiques. Lieux de rencontre, de contemplation ou d'admiration, tel est l'objectif de cet événement qui fait du bien à tous. Rendez-vous l'année prochaine pour ceux qui auraient manqué ce rendez-vous.

jgcreation1@gmail.com



Jardin la clé des champs



Jardin le Passiflore



Jardin des grouettes



Jardin Le Clos

L'Art au jardin : dans l'intimité des Grouettes

Durant une journée, l'artiste Marie-Christine JAMBU y a installé ses tissages, sublimes par les fleurs et la végétation environnante.

Le public (70 visiteurs) a pu découvrir ce lieu magique, habituellement inaccessible, qui recèle une multitude d'espèces de fleurs et d'arbres différents.

Esthètes, Danièle et Dominique y mettent tout leur cœur et leur amour. Ils partagent ensemble la passion des plantes et travaillent quotidiennement à l'embellissement de leurs espaces extérieurs.

"C'est un jardin à quatre mains, s'amuse Dominique, comme une harmonie, un rythme de musique que l'on compose. Nous étudions minutieusement chaque espèce choisie et les endroits où nous les plantons pour que leur développement soit le plus spectaculaire possible".

Installés dans ce pavillon depuis 1974, ils travaillent à l'aménagement de leur jardin depuis une vingtaine d'années, en imaginant des bosquets par thématiques, essences (graminées, aromates, terre de bruyère...) ou couleurs (pourpre, jaune, rose, bleu et blanc...).

Différents points de vue et coins intimistes ont été créés et une magnifique terrasse en bois surplombe l'ensemble. Au total, le jardin compte plus de deux cent cinquante

plantes différentes, parmi lesquelles de nombreuses fleurs, attirant plus particulièrement les insectes pollinisateurs, qui révèlent tout leur potentiel le printemps venu. *"Cette journée est un moment d'échanges avec d'autres amateurs de plantes. Nous avons lié de belles amitiés dans ce cadre, avec des gens qui partagent nos valeurs, notre goût pour l'esthétisme et apprécient tout particulièrement l'apaisement et le bien-être que procure le jardin."*



Manifestation Art Val d'Oise

Art Val d'Oise 2020 aura vu ses manifestations bien réduites pour cause sanitaire.

Cependant, à la place du Pont, le samedi après-midi, la troupe du "Théâtre en Stock" a présenté sur une scène éphémère, en plein air, plusieurs fabliaux.

Ces petites saynètes ont transporté les spectateurs au Moyen-Âge grâce à une mise en scène bien élaborée, et un très bon jeu d'acteurs. Cela aura permis à une centaine de personnes de s'évader durant un petit moment.

Le Pavillon d'Amour, emblème de Neuville,

a ouvert ses portes le samedi toute la journée pour le plus grand plaisir des nombreux promeneurs.

Le concours de photographies, organisé par la commission culture a récompensé Bruno OTTOGALLI pour le cliché intitulé "Place du Pont". Ce concours destiné aux Neuvilleois n'avait pas de thèmes précis. Onze photographes ont participé, sept d'entre eux pour dix photos ont été retenus. Elles ont toutes été affichées sur les grilles face à la mairie.

C'était une première avec des clichés de grande qualité. Alors, tous à vos appareils photos pour la prochaine édition.



Lumière à Syracuse
Michel THINAT

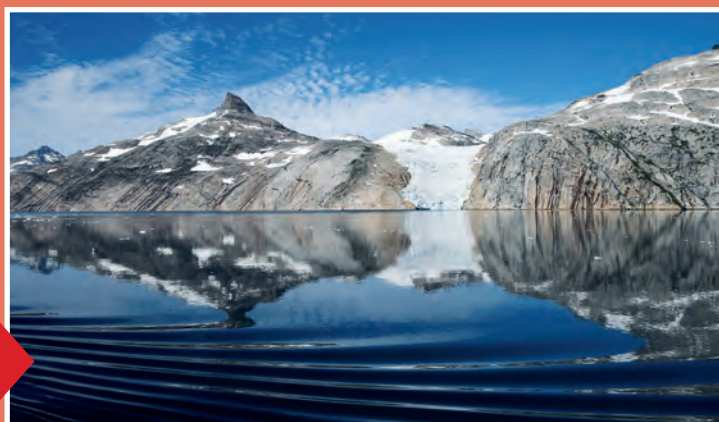
Le Pont
Cyril DELAVENNE



Jouy sous la neige
Michel THINAT



Glen Helen Australie
Bruno OTTOGALLI

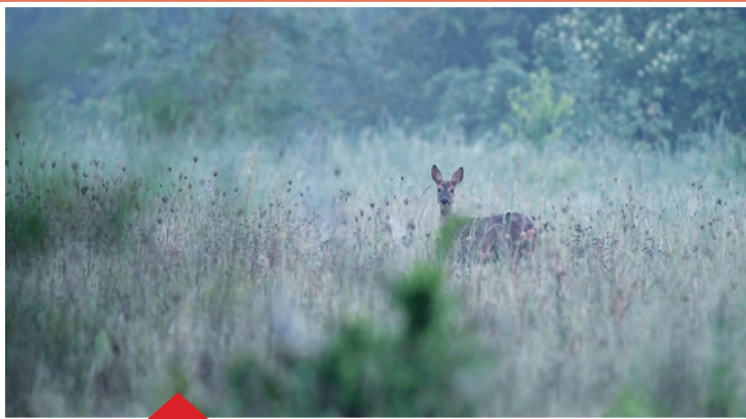


Glacier mer et Montagne
Jean Louis GARANCON

Pavillon des Neiges
Philippe BARRAU



Cœur de Chou
Dorothee GUILBERT



Rencontre matinale pendant le confinement
Jean Louis GARANCON

Tres barcos
Manon SALAÜN



Bruno OTTOGALLI

le pont de Neuville en hiver

Jeune retraité, Bruno OTTOGALLI, Neuvilleois depuis 20 ans, est passionné de photographie depuis l'enfance. C'est avant tout une passion familiale, "mon frère me l'a transmise et depuis elle ne m'a jamais quitté."

Mon goût pour les voyages, dernièrement en Amérique du Sud (Chili, Pérou etc.), me permet aussi d'assouvir ma passion et de renforcer ma curiosité. Je puise mon inspiration dans mes voyages, au détour d'un chemin ou à la découverte d'une contrée lointaine. C'est aussi l'occasion de belles rencontres et grâce à la photo de fixer ces moments inoubliables.

C'est mon premier concours photo et c'est durant le confinement que j'ai pu me replonger dans toutes celles que j'avais réalisées, et de me dire "pourquoi pas tenter l'aventure".

Cette photo primée me rappelle dans quel contexte, elle fut prise. Elle évoque des souvenirs, des instants aussi. "C'était un dimanche au bord de l'eau".



Zoom sur la journée portes ouvertes

L'école Gustave EIFFEL a ouvert ses portes à tous les Neuvilleois le samedi 26 septembre, en présence de nombreux élus, du directeur Jocelyn GALFRÉ et de parents de l'association ALNEN.

Les visiteurs ont pu découvrir les nouveaux aménagements et espaces dédiés aux enfants :

- **Une maternelle** aux normes en vigueur, spacieuse, dotée d'une salle de motricité, de sanitaires équipés pour les petits, d'un dortoir plus grand et aménagé pour le bien-être

des enfants.

- **L'école élémentaire** entièrement repensée avec une salle numérique, à laquelle le bâtiment 1900 a été totalement intégré.

- **Deux grandes cours**, l'une pour les maternelles avec un espace jeux et l'autre pour les élémentaires.

- **Une garderie** plus adaptée et plus grande.

Ainsi, grâce à ces travaux, le groupe



scolaire Gustave Eiffel forme une unité structurelle et fonctionnelle adaptée à l'enseignement actuel.

Le prochain rendez-vous sera l'inauguration de l'école et la découverte de la nouvelle restauration scolaire en 2021.

Une fresque unique à l'école Gustave Eiffel

Dans le hall de la nouvelle école de Neuville, la fresque en mosaïque égaye chaque matin l'arrivée des enfants dans l'établissement.

Cette réalisation mérite un regard attentif. Elle a été conduite par l'agence d'architecture ROUSSEL-LAGOUGE (Pontoise) qui a également assuré la restructuration de l'ensemble du groupe scolaire et la construction du nouveau bâtiment.

“Lorsque nous avons démarré le projet, explique Emmanuelle LAGOUGE, la maîtrise d'ouvrage a souhaité qu'au sein de l'établissement, nous propositions une évocation à Gustave Eiffel, qui a donné son nom à l'école. En visitant l'ancien bâtiment, nous avons découvert de grands dessins de la Tour Eiffel, travaux réalisés par les enfants avec leurs enseignants. Leurs créations ont guidé notre démarche, qui s'inspire d'un extrait de l'œuvre de Robert Delaunay, représentant la Dame de Fer.”

Pour conduire cette réalisation en carrelage décoratif, les architectes ont travaillé main dans la main avec la société Deco Carrelage et les artisans Jean-Paul PEDROSO et Daniel DUQUE, leur fournisseur, la Société GIGLIO (Sabine GIGLIO et Laurence FINET) et le fabricant italien CE.SI, qui a fourni les carreaux de mosaïque. Il a fallu près de deux mois de travail minutieux

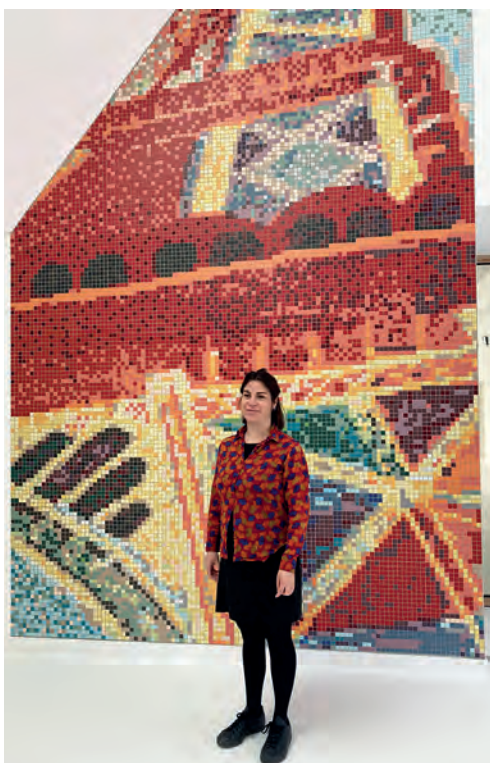
pour concrétiser cette œuvre colorée, mesurant près de 6 m de haut et qui dénombre 18 720 carreaux !

L'agence d'architecture a adapté l'extrait de l'œuvre à la découpe du mur du hall, dont la forme du toit accentue la verticalité. L'équipe a réalisé en amont l'ensemble du calepinage, c'est-à-dire le “patron” servant de modèle aux artisans pour l'assemblage et la pose des carreaux. Chaque couleur ayant été définie pour permettre d'organiser l'aléatoire. Cette préparation a permis de définir avec précision les teintes fidèles à l'œuvre d'origine, tout en

jouant sur les nuances et les finitions (effet mat ou brillant) afin d'obtenir une impression de profondeur, donner du relief à l'ensemble et jouer sur l'effet pixélisé.

Le dessin révèle ainsi plusieurs niveaux de lecture et se précise lorsqu'on prend de la distance. Son emplacement est stratégique: tous les regards convergent vers la fresque, qui peut être appréciée de plusieurs points de vue : dans le hall d'entrée, dans le prolongement du couloir desservant les classes de maternelle, mais aussi du parvis extérieur. A la croisée des écoles maternelle et élémentaire, de la cour et de l'espace public, la Tour Eiffel réunit les utilisateurs en couleur.

Bravo à tous les instigateurs de cette belle réalisation qui donne un cachet unique à notre nouvelle école !



Travaux de voirie et d'éclairage

La réfection de la couche de roulement sur le giratoire du Boulevard de l'Hautil, situé à l'entrée de l'Île de Loisirs et de la rue des Moulines a été réalisée pendant les nuits du 16 et 17 Septembre 2020. Cet endroit, très sollicité pendant la période estivale, supporte un trafic dense pouvant atteindre une fréquentation très chargée.

Les travaux d'amélioration de l'éclairage public de l'allée du Saut du Loup ont été effectués, via la société Cylumine attributaire du marché d'éclairage. Cette réalisation a permis le remplacement du "réseau basse tension" et des anciens luminaires

par des lanternes de style sur mât de 5 mètres. Ces changements réduisent la consommation en énergie tout en améliorant l'éclairage.

Vous avez remarqué qu'à l'entrée de la rue de Cergy un aménagement provisoire de la voirie correspondant à une "phase-test" pour deux mois est mis en place. À la fin de cette période d'essai, un retour d'expérience avec les riverains permettra, soit de pérenniser, soit de faire évoluer cette installation pour réduire



le stationnement anarchique en double-file et les nuisances occasionnées à cet endroit.



Soutenons nos commerces de proximité, avec le "Click and Collect"

Une nouvelle plateforme web, totalement gratuite pour le commerçant et le consommateur et offrant un service de "click and collect" à l'échelle locale vient d'être lancée par la Communauté d'Agglomération de Cergy-Pontoise afin de soutenir les commerces de proximité des 13 communes du territoire.

Depuis le 18 novembre, la plateforme "click and collect" est ouverte uniquement aux commerçants de proximité afin de bénéficier d'un outil pour développer la vente en ligne de leurs produits, qui seront disponibles au retrait en magasin. Les habitants peuvent ainsi continuer à acheter local.

Dès le 26 novembre, ce sont aux habitants et donc aux consommateurs qu'elle est ouverte pour passer commande auprès des commerces qui auront choisi d'être présents en ligne et d'assurer le retrait en magasin. Déjà, le restaurant M. Orbicole et l'institut de beauté Garden SPA vous y attendent.

www.clicandcol.com/cergypontoise

Pour plus d'informations concernant les aides et mesures pour les commerces de proximité :

www.entreprendre-cergypontoise.fr/covid-19-info-entreprises/vos-aides-et-mesuresfinancieres/commerces-de-proximite

La CAF déménage !

Depuis le 14 septembre, la CAF du Val d'Oise vous accueille dans ses nouveaux locaux au 13 boulevard de l'Oise à deux pas de la gare de Cergy-Pontoise.

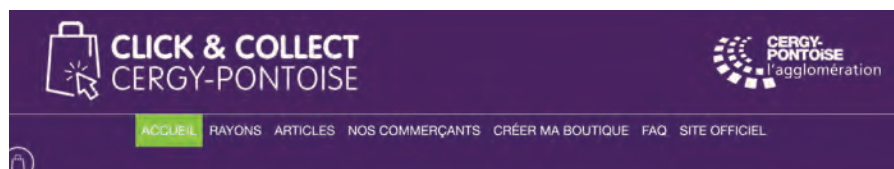
Le nouvel espace entièrement repensé pour améliorer la qualité du service rendu à ses 75 000 visiteurs annuels propose deux zones de services distinctes :

- Un espace multiservices où vous pourrez réaliser vos démarches en libre-service ou accompagné par un conseiller spécialisé si vous n'avez pas rendez-vous,
- Un espace rendez-vous où vous serez reçu en entretien par un gestionnaire conseil ou un travailleur social, en toute confidentialité.

A noter aussi, l'adresse postale réservée aux allocataires du département change aussi.

Pour leur écrire :

Caf du Val d'Oise TSA 56921
95018 Cergy-Pontoise cedex



Patrimoine végétal

Vous ne l'aviez peut-être pas remarqué mais les deux nobles gardiens de la place du Pont sont malades.

En effet, l'érable (à gauche) et le frêne (à droite) que nous connaissons depuis toujours et qui marquent tant le paysage du village doivent être abattus.

Les conclusions des experts sont sans appel. L'érable est tout simplement mort et nécessite d'être sécurisé au plus vite afin d'éviter que son tronc ne rompe.

Le frêne est quant à lui rongé par un champignon et une expertise a démontré qu'il était creux. De nombreux Neuvilleois ont été témoins

de la chute d'une de ses énormes branches lors de la journée des associations du mois de septembre dernier. Depuis, le site a été sécurisé afin d'éviter tout accident.

Dès lors qu'il convient de ne pas transiger avec la sécurité, leur sort est clos.

Une fois ce constat posé, il ne faut pas pour autant rester sur ce sentiment de tristesse.

Il va de soi que ces arbres doivent être remplacés par deux sujets de grande qualité.

Un cycle s'achève mais une nouvelle ère va s'ouvrir.



Toutous en ville

Il arrive de plus en plus fréquemment de croiser des chiens qui ne sont pas tenus en laisse dans nos rues.

Tout propriétaire doit tenir son chien en laisse en ville et d'une manière générale, dans les lieux publics fréquentés, tant pour sa sécurité que pour la sécurité des personnes qu'il pourrait rencontrer. Dans tous les cas, un chien ne devrait être détaché dans un lieu public que s'il a un rappel impeccable et qu'il est parfaitement sociable avec les humains et les animaux.

Par ailleurs, il y a obligation de tenir en laisse et muselière les chiens de catégorie 1 (chiens d'attaque) et de

catégorie 2 (chiens de garde ou de défense).

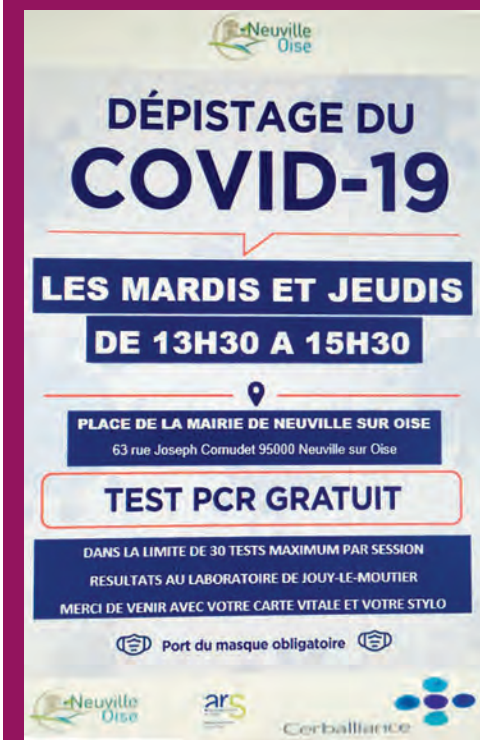
Les chiens de ces 2 catégories doivent être obligatoirement muselés et tenus en laisse par une personne majeure dès qu'ils sortent du domaine privé. Cela est valable aussi bien en ville qu'à la campagne, et pendant toutes les promenades avec le chien. L'absence de muselière ou de laisse tenue par un adulte pour les chiens classés dangereux est passible d'une contravention de 2^e classe d'un montant de 150€ d'amende et un risque d'euthanasie.

Les accidents ne sont pas une fatalité. Respectez les règles de bon sens et de précaution et restez toujours vigilants.

RAPPEL du port du masque !

En vue de ralentir la propagation du virus, L'arrêté préfectoral 2020-961, prolonge le port du **masque obligatoire sur tout le département du Val d'Oise dont la Commune de Neuville entre 6h et 21h pour toute personne à partir de 11 ans jusqu'au 16 février 2021.**

Tout manquement à la règle est passible d'une amende de 135 €. En cas de violation à plus de trois reprises dans un délai de 30 jours, vous êtes susceptible d'encourir six mois d'emprisonnement et 3 730€ d'amende, ainsi qu'une peine complémentaire de travail d'intérêt général.



WORLD CLEAN UP DAY, édition 2020 dimanche 20 septembre

A nouveau, cette année le World Clean Up Day, journée mondiale de nettoyage de la planète, est passée par Neuville-Sur-Oise. Malgré une crise sanitaire toujours présente, quarante-quatre personnes se sont mobilisées pour ramasser 177,54 kg de déchets, dont 1,7 de mégots. Ces derniers ont été envoyés chez MéGo ! qui les recyclera.

Les autres déchets ont été triés dans des sacs (jaune pour les papiers/cartons/canettes, bleu pour le verre et noir pour les déchets non recyclables) et ramassés par les agents de la CACP à la fin de la collecte.

Ils ont été envoyés au centre de traitement et de valorisation de Saint-Ouen-l'Aumône.

Un grand merci à tous pour rendre Neuville plus propre !



Cérémonie du 11 novembre

Commémoration réduite en petit comité. Les anciens combattants de Neuville représentés par Jean BÉALU et Jacques FEYTE, Guillaume Vuilletet - député représentés par Gérard DALLEMAGNE, Monique MÉRIZIO - Conseillère Départementale, Gilles LE CAM et Francine MERCERON se sont recueillis. Puis, ils ont déposé une gerbe de fleurs au monument aux morts.

Il a été également rendu hommage aux femmes et hommes morts pour la France durant des opérations extérieures.



Rentrée scolaire 2020



Art Val d'Oise aux Journées du Patrimoine



Forum des associations Place du Pont samedi 5 septembre



Soutenons l'action de l'AFM-TELETHON ! pour nos malades les 4 et 5 décembre 2020.



Cette année, l'épidémie de Covid-19 et le confinement nous obligent à annuler le marché de Noël et bouleversent également l'organisation du Téléthon. Mais la collecte continue !

A partir du mardi 1^{er} décembre, plusieurs urnes seront installées...

Les organisateurs neuvillois, Alain et Christiane VILBENOIT, très engagés pour aider la recherche et soutenir l'action de l'AFM-Téléthon auprès des malades, sont une fois de plus à pied d'œuvre pour organiser la collecte mais différemment. Ils assureront une permanence (sous réserve des contraintes sanitaires) le **dimanche 06 décembre 2020 de 8h à 14h sur la place du marché**. Plusieurs urnes seront installées dans différents endroits de la Commune afin que vous puissiez déposer vos dons (accueil de la Mairie, boulangerie, tabac).

Vous pourrez également faire vos dons à l'adresse suivante :

<https://soutenir.afm-telethon.fr/collecte-de-neuville-sur-oise>.

Plus que jamais, soyons généreux et soutenons la recherche.

Merci à tous pour votre engagement.

Renseignement en Mairie : 01 34 24 09 17

INFOS PRATIQUES :

COLLECTE DES DÉCHETS
(déchets ménagers, encombrants, sacs à végétaux etc) et feux tricolores :

direct'agglomération : 01 34 41 90 00
www.cergypontoise.fr

ENCOMBRANTS SUR RDV :
01 30 41 90 00

ECLAIRAGE PUBLIC :
Contacter Cylumine
Tél : 0 805 200 069 (24h/24)
www.cylumine.fr

EAU POTABLE :
Contacter CYO
Tél : 0 969 360 402
www.cyodirect.fr

EAUX USÉES :
Syndicat Intercommunal
d'Assainissement
de la région de Pontoise
Tél : 01 30 31 18 73
www.siarp.fr

Distribution des
colis de Noël
pour les Séniors
par les membres du CCAS
**Vendredi
11 décembre**
à partir de 9h

ÉTAT CIVIL

MARIAGE

FÉLICITATIONS À

Anne-Sophie BEAUBREUIL et
Romain FERNEZ, mariés le 8 août

Vanessa BROCHE et Florian
LECHAUDE, mariés le 5 septembre

Marine LAMBERT et Samy AOUIDA
mariés le 11 septembre

Frédérique AMIAND et
Brice HANEQUIN,
mariés le 17 octobre

Maya MELZI et Sylvain DROT,
mariés le 30 octobre

NAISSANCE

BIENVENUE À

Leya BARA CONIL née le 15 août

DÉCÈS

CONDOLÉANCES AUX FAMILLES DE :

Huguette GALERNE
(22 janvier 1931 - 24 mai 2020)

Jean-Jacques ARMENT
(9 décembre 1951 - 9 août 2020)

Fabienne LAURENT
(8 juillet 1956 - 22 septembre 2020)

Annie TREMBLAY
(6 août 1958 - 22 septembre 2020)

Michel JULIEN
(15 mai 1940 - 22 octobre 2020)

Raymond LAMBERDIÈRE
(17 novembre 1929 - 29 octobre 2020)